

## **RIDER PARA EXPOSIÇÕES**

Horários de montagem:

- de segunda a sexta feira, das 10h às 18h;
- quando o serviço for causar qualquer barulho ou cheiro deverá ser feito somente às segundas feiras;
- qualquer necessidade especial ou exceção em relação aos horários pré-estabelecidos deve ser solicitada com, no mínimo, uma semana de antecedência;
- deverão ser enviados à curadoria de Artes Visuais todos os nomes e RGs dos funcionários envolvidos em todas as etapas do serviço com, no mínimo, uma semana de antecedência;
- é autorizada a entrada de veículos apenas para carga e descarga de materiais, não podendo, portanto, o mesmo permanecer no prédio da instituição após a conclusão desse serviço, pois não possuímos estacionamento. A placa do veículo, assim como o nome e RG do motorista deverá ser enviada à Curadoria de Artes Visuais com, no mínimo, uma semana de antecedência.
- os hidrantes não poderão ser obstruídos, e a área mínima de distância estabelecida deverá ser obedecida.
- passagens não poderão se obstruídas e a distância de 1,50m até o guarda corpo deverá ser respeitada;
- obras com som deverão ter seu volume baixo, respeitando o público da biblioteca;
- os extintores deverão ser posicionados de acordo com a demanda apontada pelos bombeiros do CCSP, de acordo com as especificidades de cada exposição.
- deverão ser obedecidas todas as orientações sobre segurança apontadas pelos bombeiros do CCSP, e todas as exposições em que sejam utilizados materiais combustíveis ou que possam oferecer qualquer tipo de risco ao público (inclusive exposições com água ou outros líquidos), deverão anteriormente ser analisadas pelos setores de manutenção e arquitetura do CCSP, que juntamente com a equipe de bombeiros e eletricitas darão um parecer quanto a exposição.

A Curadoria de Artes Visuais e demais equipes do CCSP disponibiliza:

- acompanhamento/orientação e eventuais alterações necessárias ao projeto expográfico/curatorial proposto;
- divulgação da exposição integrada à programação da Curadoria de Artes Visuais, incluindo os principais meios de comunicação como agenda de programação mensal, site, cartazes, boletim eletrônico e mídias sociais;
- serviço geral de segurança patrimonial (que não é exclusivo para a exposição), limpeza do espaço e atendimento ao público no espaço;
- mobiliário expográfico descrito ao longo deste documento.

A Curadoria de Artes Visuais e demais equipes do CCSP **não disponibiliza:**

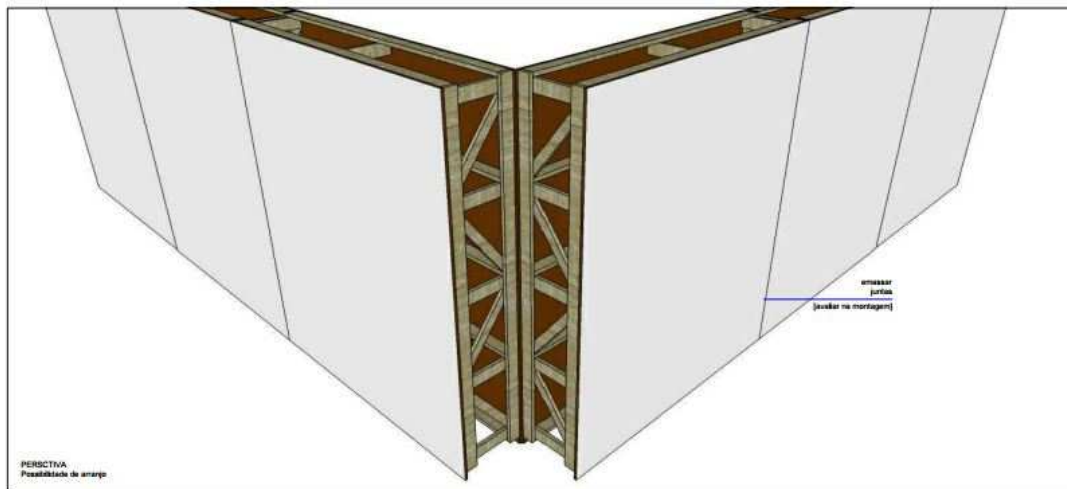
- projeto expográfico
- equipamentos eletrônicos como televisores, monitores, DVDs e áudio, de qualquer natureza;
- serviço de ligar e desligar equipamentos eletrônicos durante o período de exposição;
- serviço de montagem fina de exposições;
- serviço de plotagem;
- material de divulgação impressos;
- serviços de qualquer natureza fora do horário estipulado neste documento.

Aos parceiros expositores caberá:

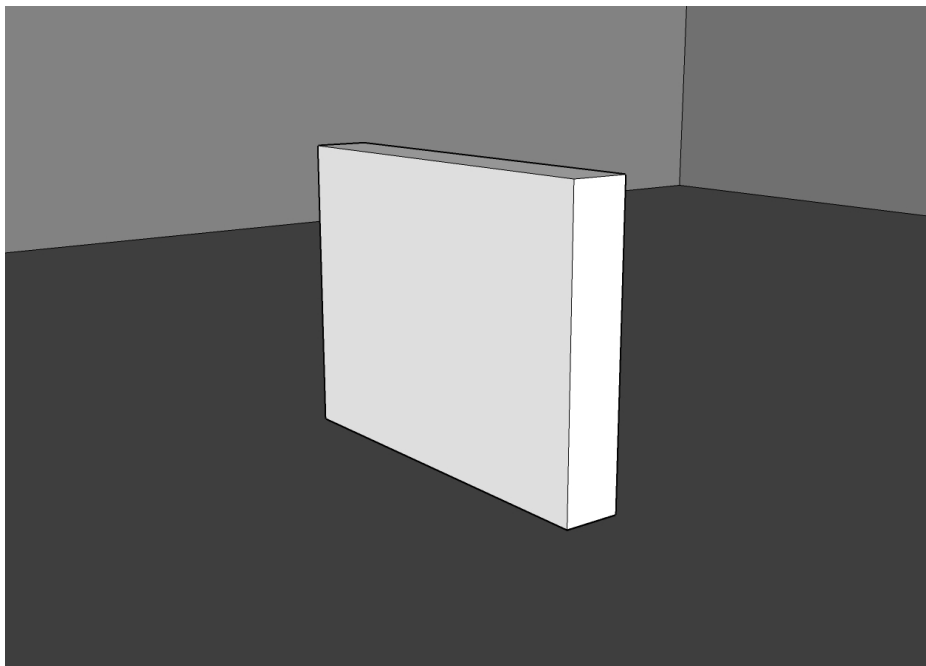
- devolver os painéis e mobiliário utilizados no mesmo estado em que foram encontrados, ou seja, qualquer interferência como furos, uso de fitas adesivas, lambe-lambes, texturas, deverão ser reparados, caso o contrário deverá ser pago o valor referente ao seu conserto;
- para cada 5 painéis TIPO A' ou A utilizados, deverá ser entregue para a instituição uma lata de 18l tinta látex fosca branca das marcas Suvinil ou Coral, um galão de massa corrida e um pacote de lixa nº120 para massa;
- para cada 3 painéis TIPO B, C ou D utilizados, deverá ser entregue para a instituição uma lata de 18l tinta látex fosca branca das marcas Suvinil ou Coral um galão de massa corrida e um pacote de lixa nº120 para massa;
- a necessidade e quantidade de tinta para reparo de mobiliário utilizado será estudada a cada caso;
- toda e qualquer intervenção nos painéis ou mobiliários deverá passar por autorização prévia da arquiteta de exposições da instituição ou, em sua ausência, por outro membro da equipe de Curadoria de Artes Visuais.
- em caso de uso de equipamentos elétricos ou eletrônicos, que sejam verificada a possibilidade de ficarem ligados ininterruptamente, ou que sejam programados automaticamente, de modo a não ser necessário o liga/desliga de equipamentos.
- em caso de não ser possível fazer a programação ou que os equipamentos não possam ficar ligados ininterruptamente, que todos os servidores envolvidos pelo ligar ou desligar sejam devidamente treinados, e o CCSP não se responsabiliza pelo uso inadequado dos mesmos,
- O CCSP não dispõe de funcionários para ligar e desligar equipamentos eletrônicos que fazem parte das exposições.
- Todos os equipamentos e obras são de responsabilidade do artista, o qual deverá providenciar sistemas de proteção (grades, telas, correntes, cabos, etc) quando necessário, pois não disponibilizamos vigilância fixa no local.

**PAINEL TIPO A'** 2,10 x 1,83 x 0,35m L x A x P

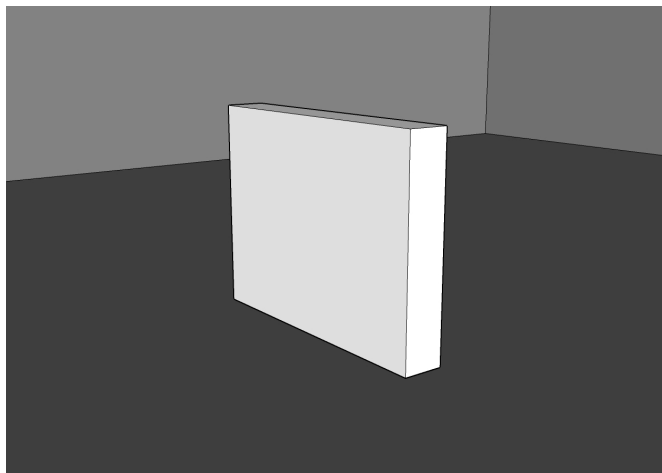
5 UNIDADES



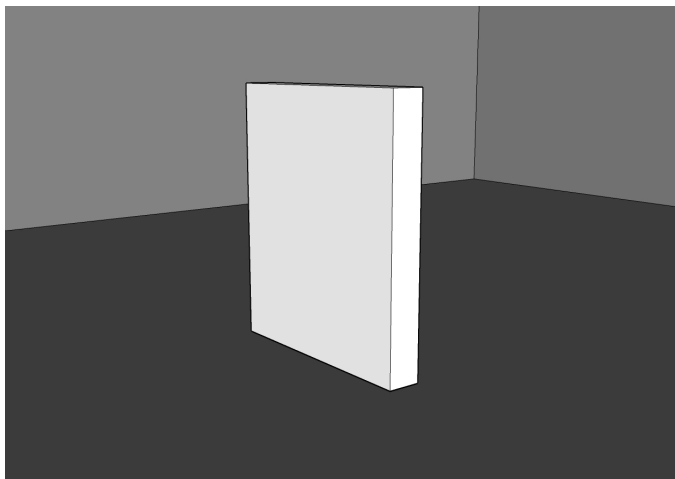
**PAINEL TIPO A** 2,10 x 1,60 x 0,45m L x A x P 5 UNIDADES



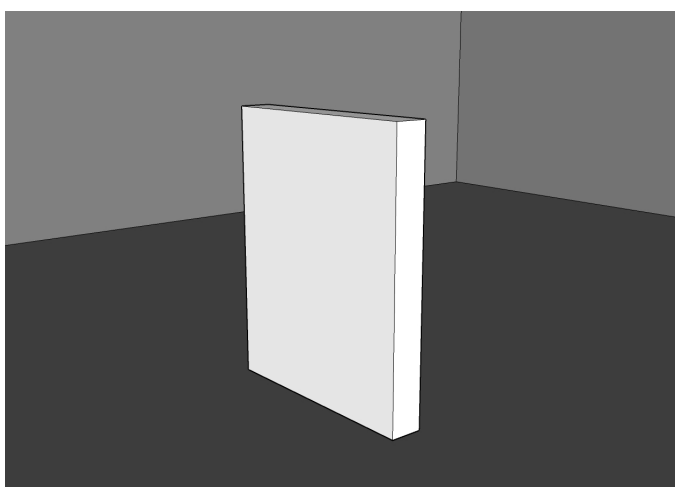
**PAINEL TIPO B** 2,10 x 2,80 x 0,40m L x A x P 6 UNIDADES



**PAINEL TIPO C** 2,55 x 2,80 x 0,45m L x A x P 5 UNIDADES



**PAINEL TIPO D** 2,75 x 1,80 x 0,45m L x A x P 3 UNIDADES

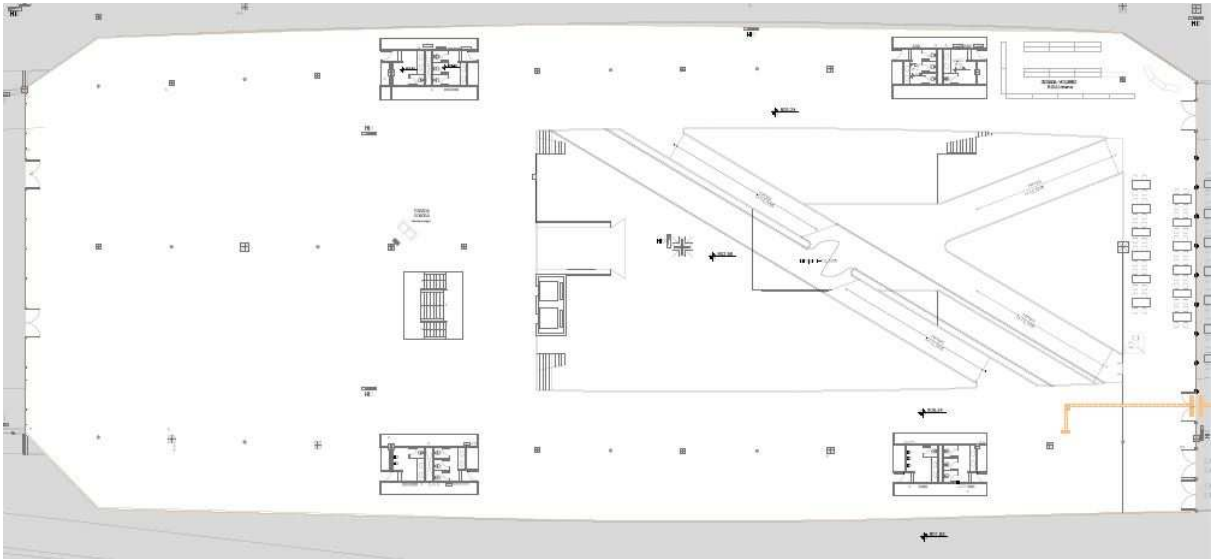


### **Piso Flavio de Carvalho**

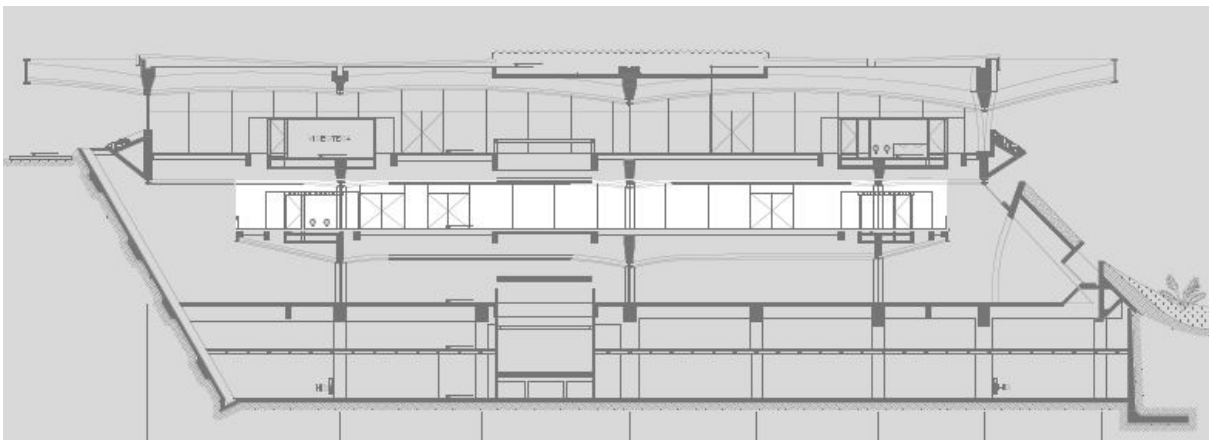
Para as exposições neste piso, as condições oferecidas são:

- 5 painéis TIPO A' autoportantes modulares com rodinhas, com dimensão 2,10 x 1,83 x 0,35 [AxLxP];
- 5 painéis TIPO A autoportantes modulares com rodinhas, com dimensão 2,10 x 1,60 x 0,45 [AxLxP];
- 6 painéis TIPO B modulares com rodinhas, com dimensão 2,10 x 2,80m x 0,45 [AxLxP];
- iluminação predial;
- pontos de energia nos pilares e no teto, que devem ser solicitados com, no mínimo uma semana de antecedência, obedecendo a carga máxima disponível no local, e obedecendo a quantidade de pontos disponíveis;
- possibilidade de suspensão de materiais nas vigas metálicas, com autorização prévia do setor de projetos e obras da instituição;
- não poderá ser utilizado nenhum tipo de material adesivo no piso;
- a capacidade da laje é de 150 kg/m<sup>2</sup>, não podendo, portanto, em hipótese alguma, ultrapassar esse limite.
- neste andar dispomos de 2 postos de vigilância rondante diurnos, e um posto noturno. Vigilantes patrimoniais que não podem ser disponibilizados exclusivamente para exposições.

## Plantas e Cortes

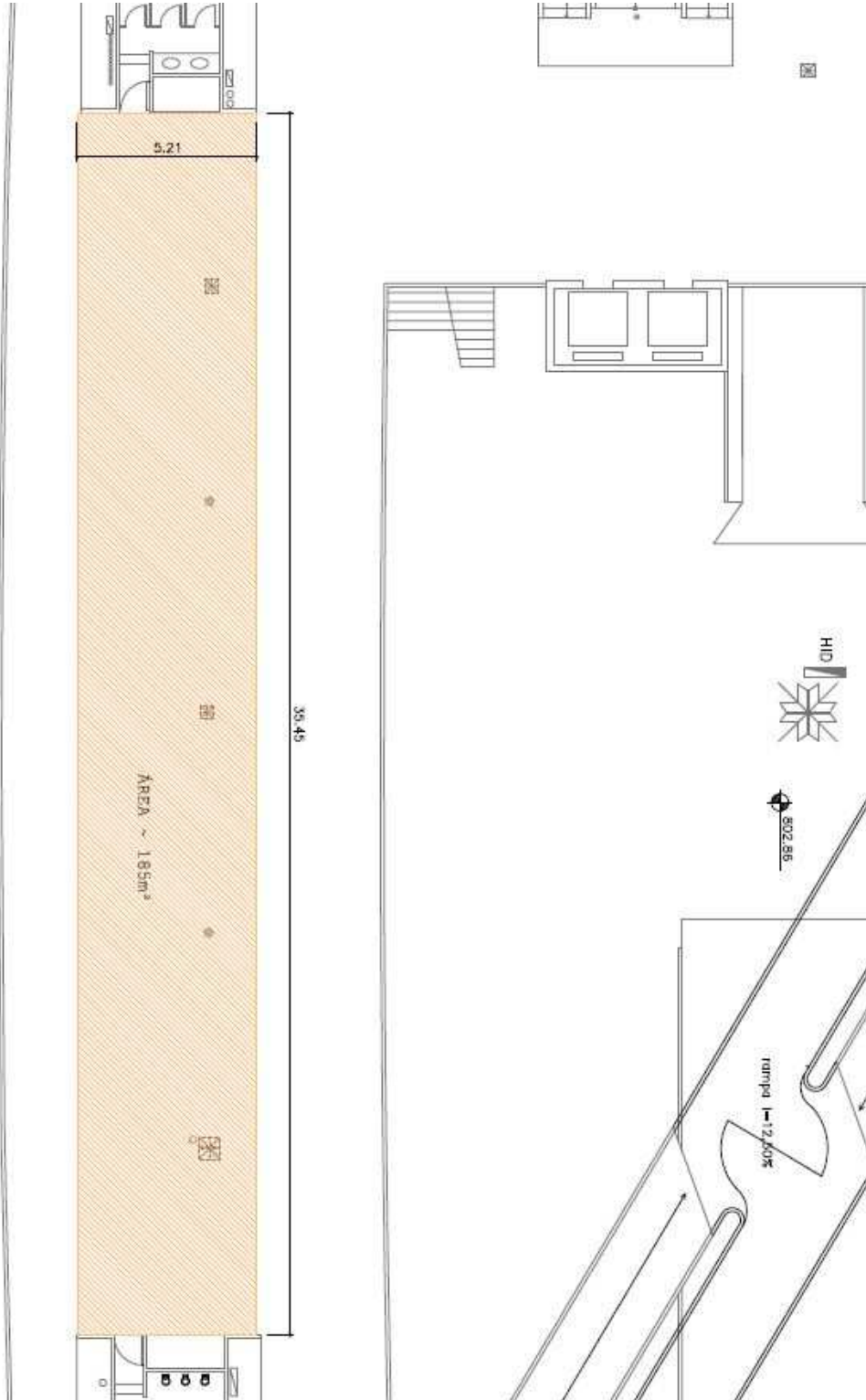


piso Flávio de Carvalho geral-planta

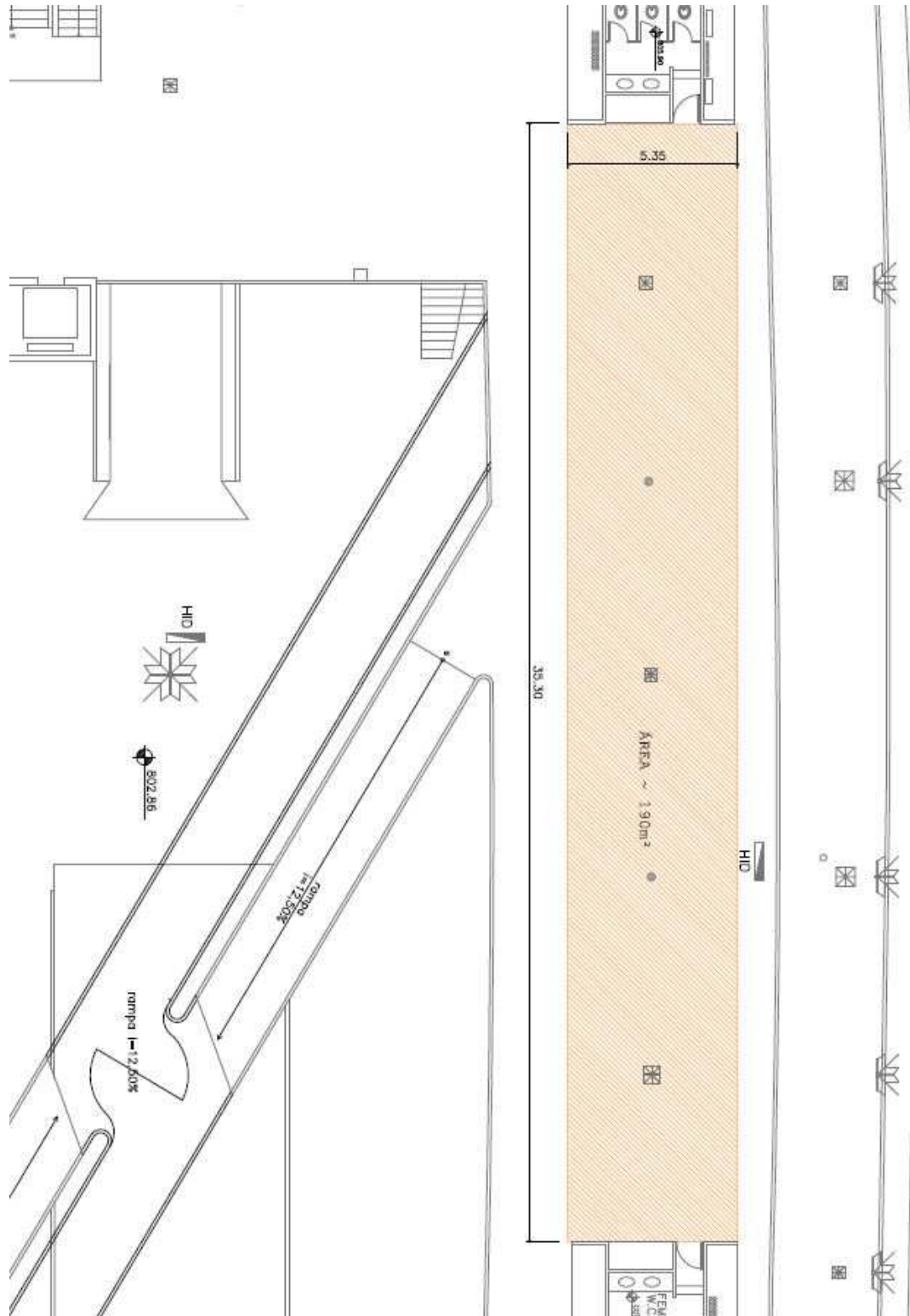


piso Flávio de Carvalho geral-corte

piso Flavio de Carvalho braço vergueiro A=185m<sup>2</sup>  
pé direito máximo = 2,60m

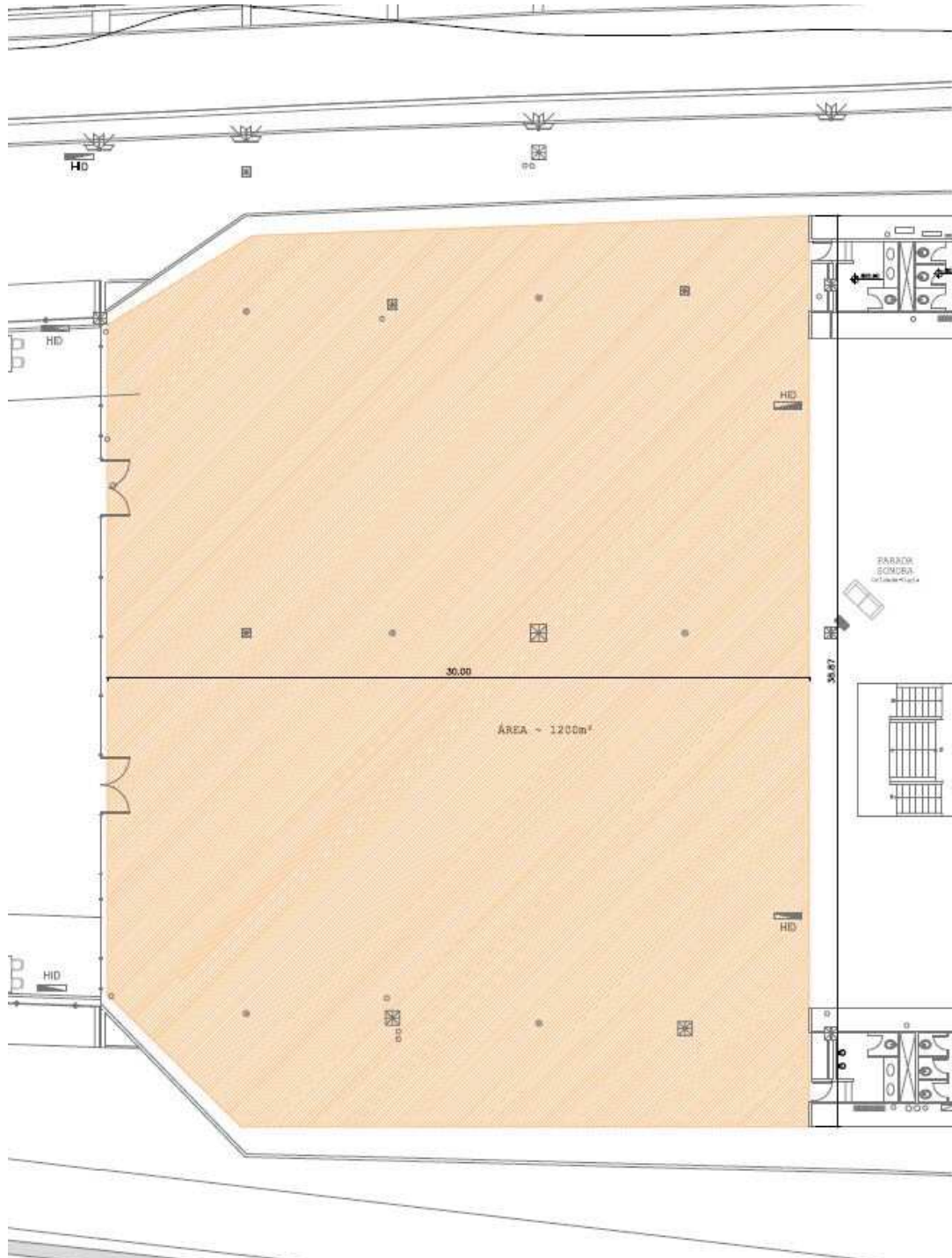


Piso Flavio de Carvalho braço 23 de maio A=190m<sup>2</sup>  
pé direito mínimo= 2,10m máximo = 2,60m





Piso Flavio de Carvalho fundos A=1.200m<sup>2</sup>  
pé direito mínimo = 2,10m pé direito máximo = 2,60m

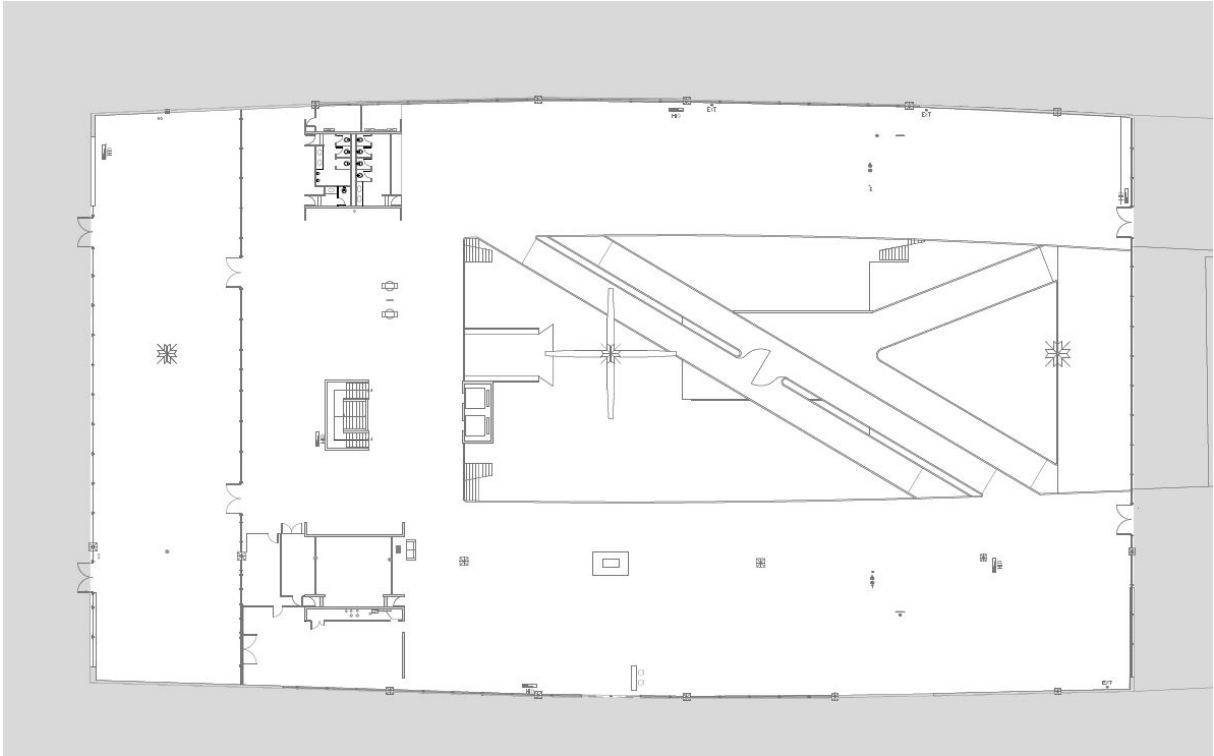


### **Piso Caio Graco**

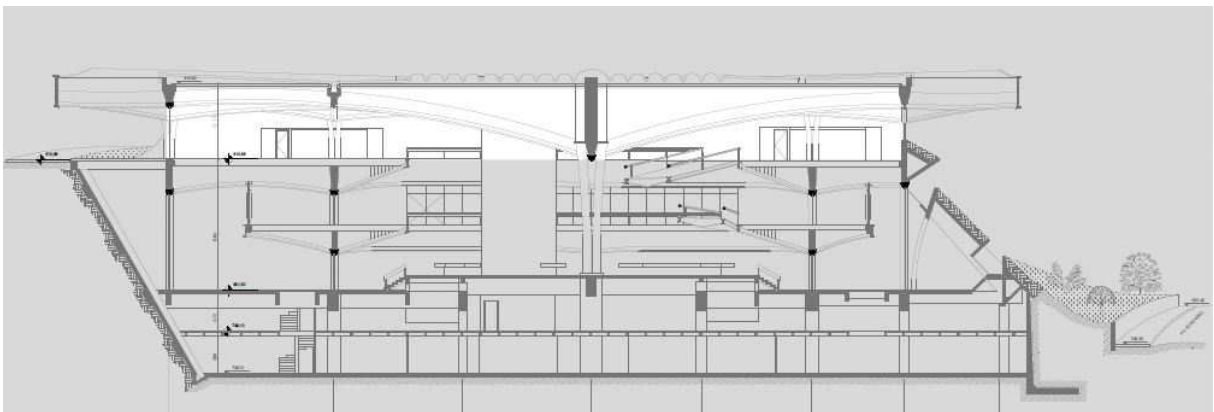
Para as exposições neste piso, as condições oferecidas são:

- 5 painéis TIPO A' autoportantes modulares com rodinhas, com dimensão 2,10 x 1,83 x 0,35 [AxLxP];
- 5 painéis TIPO A autoportantes modulares com rodinhas, com dimensão 2,10 x 1,60 x 0,45 [AxLxP];
- 6 painéis TIPO B modulares com rodinhas, com dimensão 2,10 x 2,80m x 0,45 [AxLxP];
- 5 painéis TIPO C modulares com rodinhas
- 3 painéis TIPO D modulares com rodinhas,
- iluminação predial;
- pontos de energia nos pilares e no teto, que devem ser solicitados com, no mínimo uma semana de antecedência, obedecendo a carga máxima disponível no local, e obedecendo a quantidade de pontos disponíveis;
- possibilidade de suspensão de materiais nas vigas metálicas, com autorização prévia do setor de projetos e obras da instituição;
- não poderá ser utilizado nenhum tipo de material adesivo no piso;
- a capacidade da laje é de 150 kg/m<sup>2</sup>, não podendo portanto, em hipótese alguma, ultrapassar esse limite.
- neste andar dispomos de 3 postos de vigilância rondante diurnos, e um posto noturno. Vigilantes patrimoniais que não podem ser disponibilizados exclusivamente para exposições.

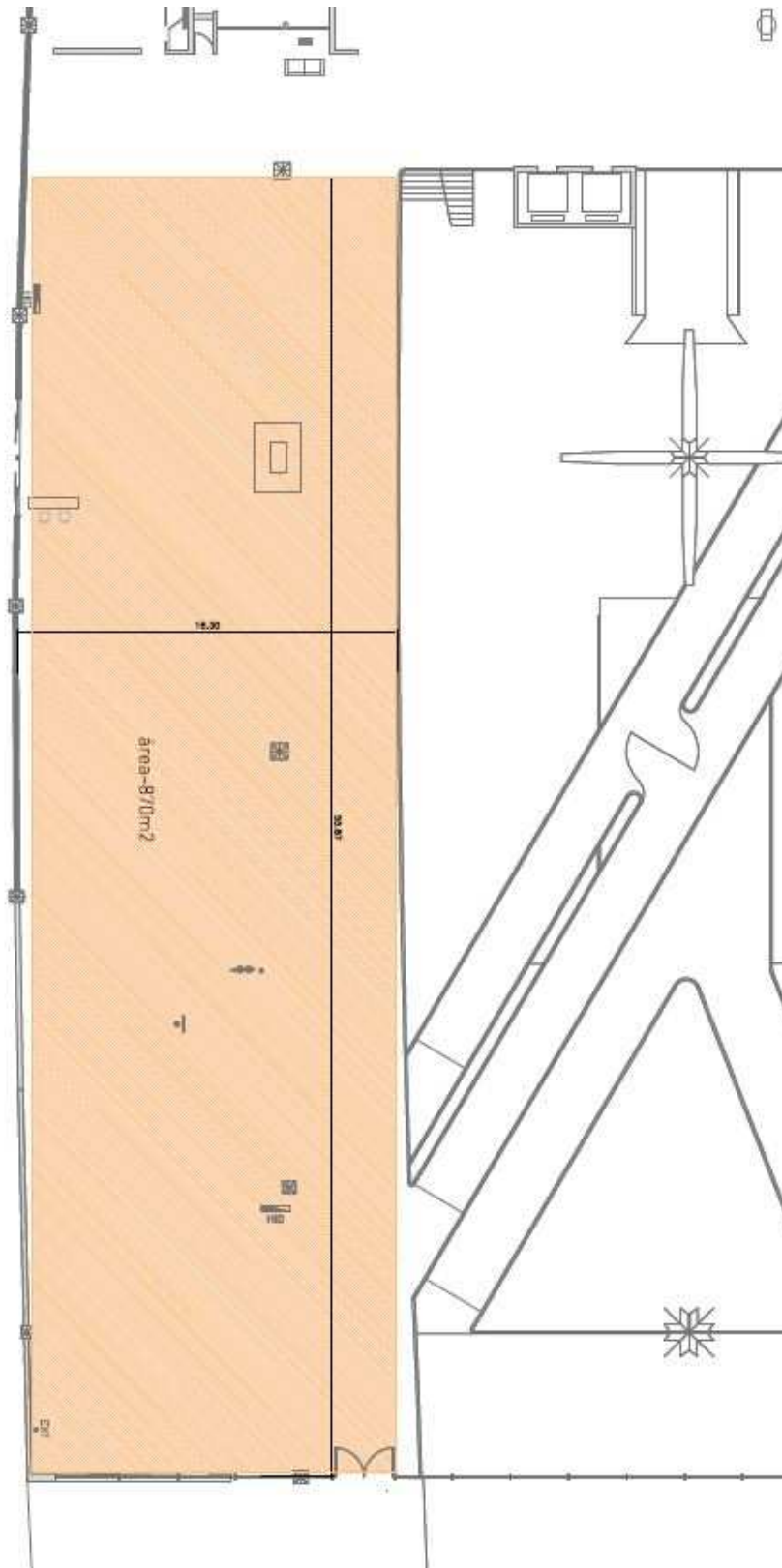
## PLANTAS E CORTES



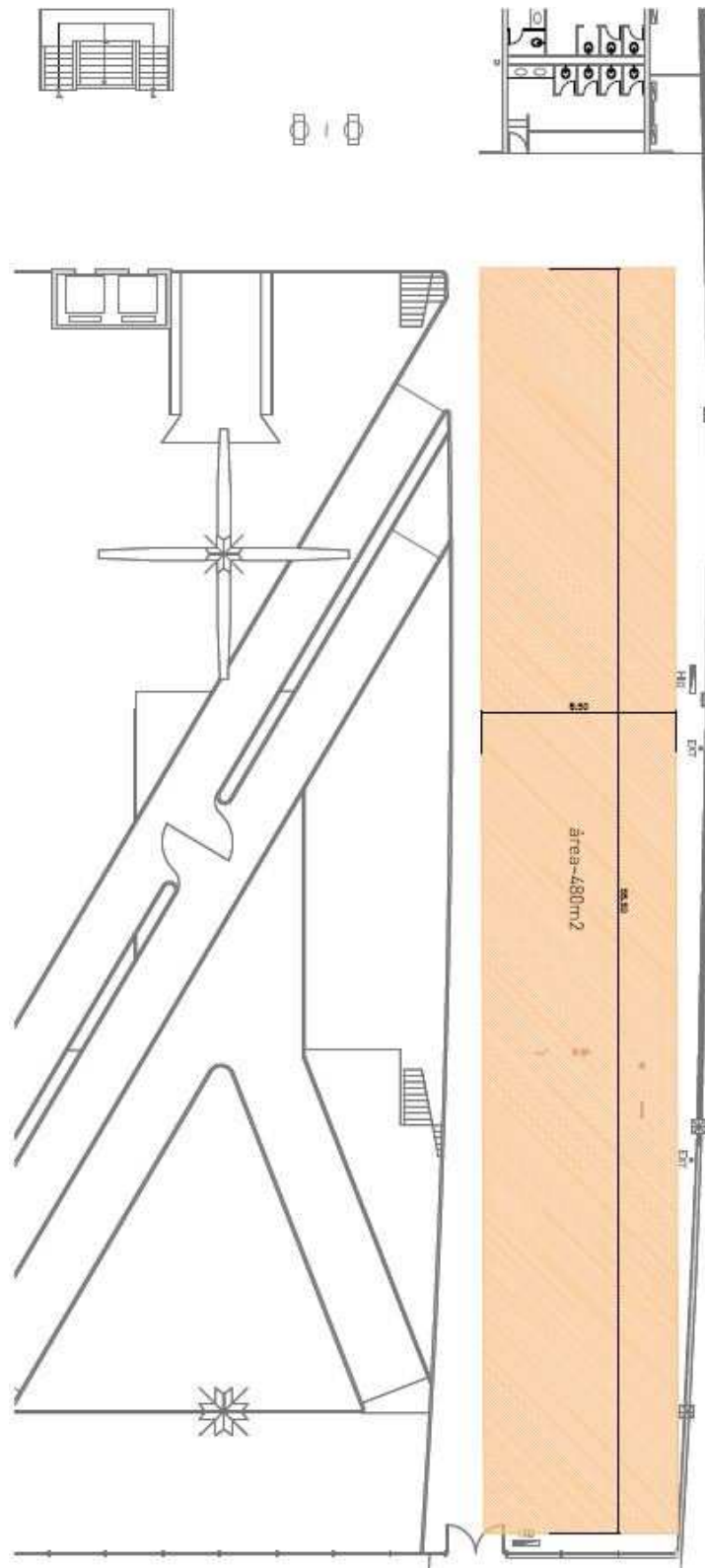
planta geral



corte geral



planta braço vergueiro A=870m<sup>2</sup>  
pé direito máximo = 2,80m

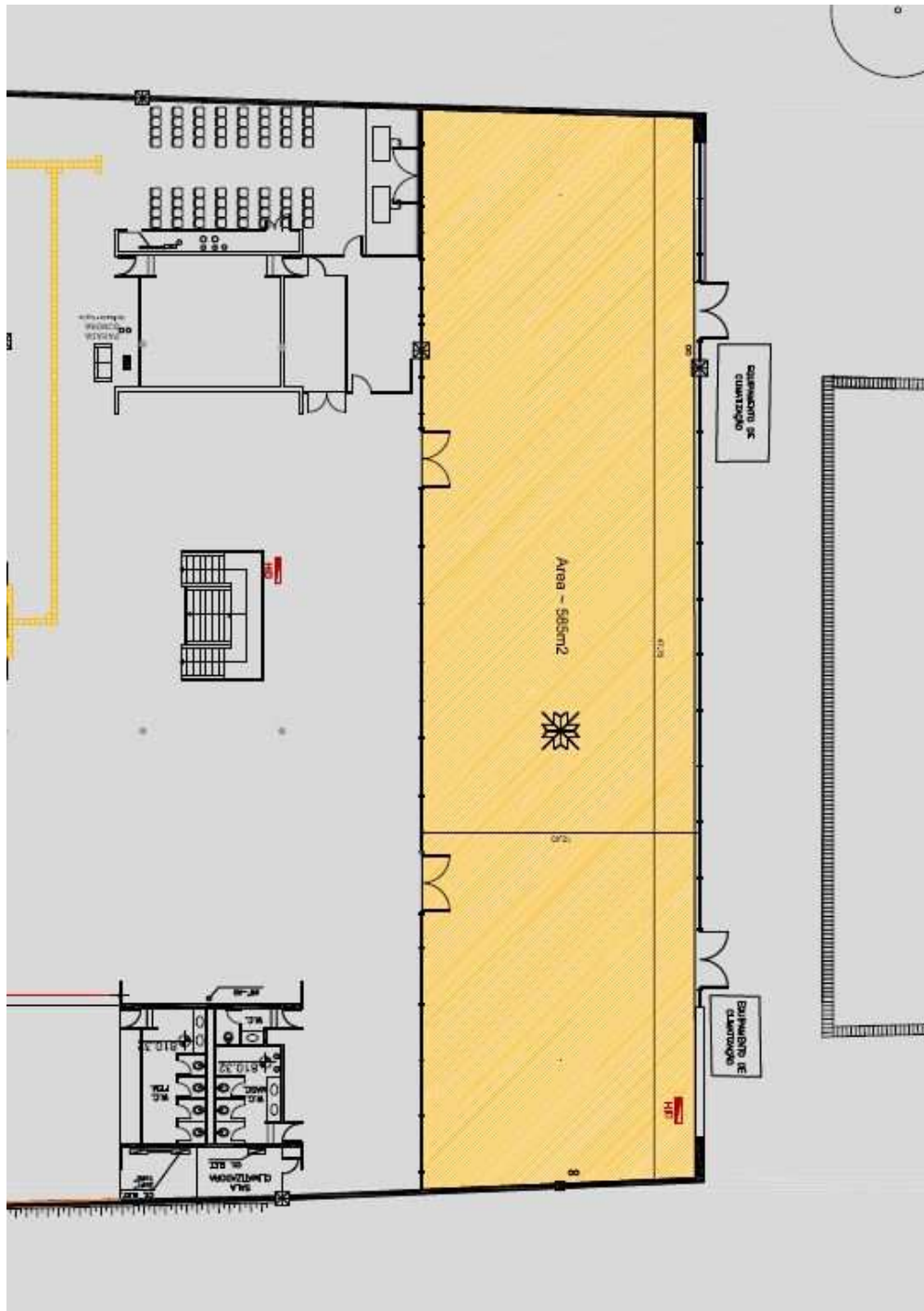


planta braço 23 de maio A=480m<sup>2</sup>  
pé direito máximo = 2,80m

### Sala Tarsila do Amaral

Para as exposições nesta sala climatizada, as condições oferecidas são:

- 5 painéis TIPO A' autoportantes modulares com rodinhas, com dimensão 2,10 x 1,83 x 0,35 [AxLxP];
- 5 painéis TIPO A autoportantes modulares com rodinhas, com dimensão 2,10 x 1,60 x 0,45 [AxLxP];
- 6 painéis TIPO B modulares com rodinhas, com dimensão 2,10 x 2,80m x 0,45 [AxLxP];
- 5 painéis TIPO C modulares com rodinhas
- 3 painéis TIPO D modulares com rodinhas,
- iluminação predial;
- pontos de energia nos pilares e no teto, que devem ser solicitados com, no mínimo uma semana de antecedência, obedecendo a carga máxima disponível no local, e obedecendo a quantidade de pontos disponíveis;
- possibilidade de suspensão de materiais nas vigas metálicas, com autorização prévia do setor de projetos e obras da instituição;
- não poderá ser utilizado nenhum tipo de material adesivo no piso;
- a capacidade da laje é de 150 kg/m<sup>2</sup>, não podendo portanto, em hipótese alguma, ultrapassar esse limite.
- neste sala não dispomos de vigilância fixa, apenas rondante. Vigilantes patrimoniais que não podem ser disponibilizados exclusivamente para exposições.



Sala Tarsila do Amaral  
planta A=585m<sup>2</sup>  
pé direito mínimo = 2,10m  
pé direito máximo = 2,80m

## Mobiliário

A Curadoria de Artes Visuais disponibiliza as seguintes peças expositivas, que, devido a grande procura e uso, devem ser solicitadas com, no mínimo um mês de antecedência, o que, mesmo assim, não garante sua disponibilidade.



MESA estrutura de ferro e tampo de madeira  
02 unidades de 200 x 100 x 70cm



BANCO estrutura de ferro e assento de madeira  
02 unidades de 200 x 60 x 45cm



## VITRINES

2 unidades de 1x1x1m, com tampo de vidro - brancas

2 unidades de 1x1x1m, com tampo de vidro - pretas

## BASES

6 bases de dimensões variadas [checar com Artes Visuais]